

•••lem•••
Centro de producción de lecturas, escrituras y memorias

Diplomado

Gestión multidisciplinaria de contenido

Modalidad presencial • Modalidad en línea

Dirigido a:

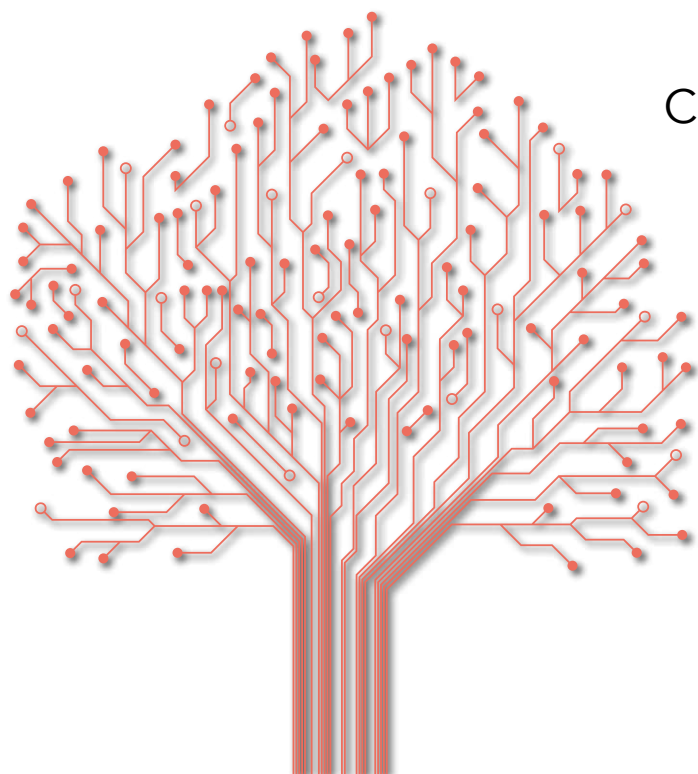
- Editores, correctores y diseñadores editoriales.
- Periodistas, redactores y jefes de información.
- Comunicólogos, sociólogos, historiadores y antropólogos.
- Guionistas, investigadores y académicos.
- Profesionales en narrativas, documentales y procesos informativos.
- Todas las personas vinculadas con la puesta en público de contenido.

Marzo-agosto 2020

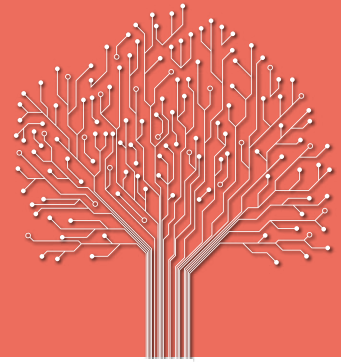
Puebla, Puebla

CONTENIDO

Importancia del tema	3
Objetivos	4
Plan de estudios	5
Programación del diplomado	6
Sesiones y docentes	7
Requisitos de ingreso	13
Requisitos de egreso	13
Modalidades de estudio	14
Inversión económica	15
Formas de pago	16
Calendario de pagos	17
Reglamento	18



IMPORTANCIA del tema



La trascendencia de la gestión de contenido

Contenido es todo lo que nos interesa publicar —hacer público—. La publicación de contenido adecuado es consecuencia de un proceso de gestión que favorece la legibilidad del discurso y el interés de los usuarios mediante la narrativa idónea y la pertinencia informativa.

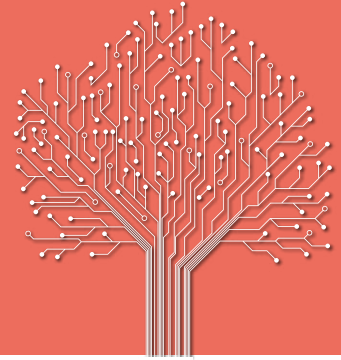
Así, la gestión de contenido implica etapas de selección, procesamiento, organización y disposición para definir los métodos, los mensajes y los criterios acordes con las expectativas de cada proyecto.

Hoy, el catálogo de posibilidades para la publicación de contenido exige una mirada multidisciplinaria y el manejo de enfoques flexibles y dialogantes. Esta visión amplia permite identificar con precisión el tratamiento necesario para cada tipo de contenido a partir de su naturaleza, contexto y finalidad.

Es decir, para encauzar la gestión pertinente es fundamental reconocer la singularidad del contenido. Basta decir que no es lo mismo gestionar contenido literario para la infancia que contenido documental audiovisual o contenido para la identidad discursiva de un festival. Reconocer y valorar las cualidades de cada tipo de contenido es el primer paso para conceptualizar proyectos oportunos y guiar las fases adecuadas.

Por ello, en el Centro de producción de lecturas, escrituras y memorias (LEM) presentamos el primer diplomado en gestión multidisciplinaria de contenido. Este curso reúne a un excepcional grupo de profesionales para que compartan los procesos creativos, logísticos y operativos que llevan a cabo durante sus proyectos. De esta manera, en LEM establecemos el espacio para un aprendizaje privilegiado desde las experiencias y las reflexiones de extraordinarios gestores de contenido.

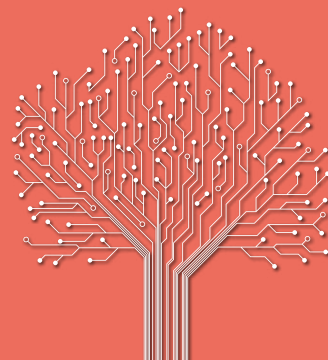
OBJETIVOS del diplomado



Las personas que cursen el diplomado en gestión multidisciplinaria de contenido adquirirán herramientas para:

1. **Identificar** las etapas para la adecuada gestión de contenido.
2. **Reconocer** la naturaleza del contenido: características, contexto y finalidad.
3. **Seleccionar** el contenido adecuado para cada proyecto.
4. **Conceptualizar y planificar** proyectos de contenido.
5. **Establecer y dirigir** procesos de gestión de contenido.

PLAN de estudios



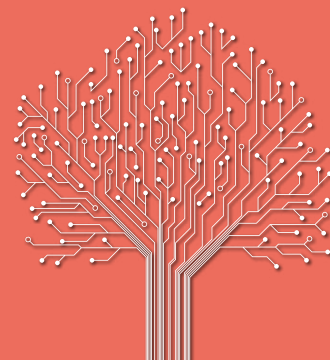
En aras de fortalecer las buenas prácticas en la gestión de contenido, este diplomado ofrece la oportunidad de ampliar las referencias, diversificar los saberes y fortalecer las habilidades de los profesionales vinculados a la puesta en público de contenidos en múltiples áreas, plataformas, formatos y lenguajes.

Para ello, los docentes reflejan la heterogeneidad territorial de la gestión de contenido: festivales; ferias del libro; exposiciones; proyectos fotográficos; discursos de concordia; interactivos; redes sociales; obra poética; periodismo de fondo; creación en lenguas indígenas; devenir documental y, como ineludibles ejes transversales, los estallidos de la imagen y la lógica del lenguaje incluyente.

El programa se desglosa en seis módulos, cada uno integrado por dos sesiones. Así, el diplomado comprende 12 sesiones quincenales, del domingo 8 de marzo al domingo 9 de agosto de 2020.

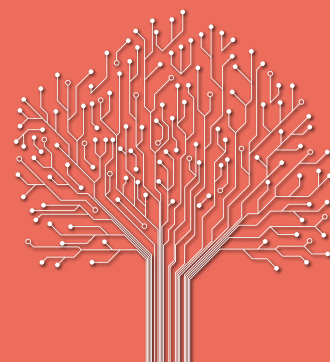
Gestión multidisciplinaria de contenido

PROGRAMACIÓN del diplomado



Módulo	Sesión	Docente	Fecha
1. Emergencia de lo singular	1. Introducción a la gestión de contenido	Efrén Calleja Macedo	8 de marzo
	2. Discurso de festivales, ferias del libro y exposiciones	Equipo Lacanti	22 de marzo
2. Insubordinación visual	3. Estallidos de la imagen	Adriana Luisa Esteve	5 de abril
	4. Temperamentos de la fotografía	Patricia Aridjis	19 de abril
3. Osadías de la existencia	5. Construcción de la paz	Alberto Athié	3 de mayo
	6. Alientos de la poesía	Anaïs Abreu y Emiliano Álvarez	17 de mayo
4. Humanización de lo digital	7. Experiencias interactivas	María Eugenia Fuentes Lanning	31 de mayo
	8. Contranarrativas <i>on-line</i>	Alberto Lujambio	14 de junio
5. Indocilidades originarias	9. Proclamas indígenas	Susana Bautista Cruz	28 de junio
	10. Lenguaje incluyente	Yolanda García Amezola	12 de julio
6. Confesiones de la realidad	11. Relatos periodísticos	Francisco Sandoval Alarcón	26 de julio
	12. Devenires documentales	Everardo González	9 de agosto

SESIONES y docentes



MÓDULO 1. EMERGENCIA DE LO SINGULAR



Sesión 1. **Introducción a la gestión de contenido** **Efrén Calleja Macedo**

Análisis y ejemplos de los procesos indispensables en la gestión de contenido: agregación, transformación, catalogación, agrupación, autorización, presentación y distribución de información útil para nuestros propósitos.

Cuenta con dos décadas de experiencia en la gestión de contenido sobre memoria, prácticas lectoras, políticas educativas, salvaguardia del patrimonio, libros de texto gratuitos, poesía, diálogos interculturales y desarrollo sostenible. Es director de Lacanti, despacho especializado en gestión de contenido. Codirige el Centro de producción de lecturas, escrituras y memorias.

Doctorando en Cartografías del Arte Contemporáneo por el Instituto Nacional de Bellas Artes y Literatura. Maestro en Gestión Cultural y Desarrollo Sostenible por el Instituto Universitario de Investigación Ortega-Vasconcelos. Maestro en Diseño y Producción Editorial por la Universidad Autónoma Metropolitana. Licenciado en Ciencias de la Comunicación por la Universidad Veracruzana. Todas sus tesis han estado enfocadas a la problematización de la gestión de contenido.

LACANTI

Sesión 2. **Discurso de festivales, ferias del libro y exposiciones** **Equipo Lacanti**

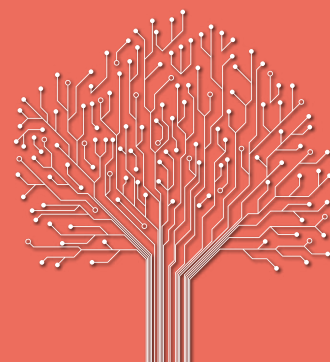
Categorización, descripción y ejemplos de las necesidades y los flujos de contenido para posicionar la identidad discursiva en sucesos masivos: programaciones, catálogos, redes sociales, folletos, señalética, comunicados de prensa...

Lacanti es un despacho especializado en la conceptualización y el desarrollo de formatos editoriales, audiovisuales, museísticos y vivenciales en torno a patrimonio identitario, procesos educativos, salvaguardia cultural, prácticas lectoras, políticas educativas, gastronomía, memoria histórica y obra poética.

Ha colaborado en la definición de los lenguajes, las estructuras, los formatos y los ejes discursivos que posicionan la identidad de sucesos, como: Festival Cumbre Tajín (2002-2019); Festival Internacional Cervantino (2017); Primer Foro Internacional por los Derechos de la Madre Tierra (2016); Ch'anani, pabellón lúdico de la Metaexposición Somos Michoacán (2015), y Conmemoraciones del Bicentenario en el Estado de Veracruz (2010), entre otros.

SESIONES y docentes

MÓDULO 2. INSUBORDINACIÓN VISUAL



Sesión 3. **Estallidos de la imagen** **Adriana Luisa Esteve**

Acercamiento a los criterios para identificar, valorar y seleccionar imágenes pertinentes; ubicar malos hábitos y prejuicios normalizados; reconocer los parámetros para dimensionar las virtudes y potencias de las imágenes.

Coordina la especialidad en Diseño editorial del Instituto Nacional de Bellas Artes y Literatura.

Es maestra en Comunicación y Lenguajes Visuales por Iconos Instituto de Investigación en Comunicación y Cultura, y licenciada en Diseño Gráfico por la Escuela de Diseño del Instituto Nacional de Bellas Artes (EDINBA).

Durante sus treinta años de experiencia profesional ha participado en diversas fases del proceso de publicación de libros, revistas, imagen de eventos y edición. Ha trabajado con el Fondo de Cultura Económica, la Universidad Nacional Autónoma de México (UNAM) y el Instituto Nacional de Antropología e Historia (INAH), entre otras instituciones. Ha presentado sus análisis académicos en múltiples foros. Fue jurado en la Sexta Bienal de Diseño del INBA.



Sesión 4. **Temperamentos de la fotografía** **Patricia Aridjis**

Desglose de los valores, las necesidades y las fases del contenido que deben sopesarse en la creación de proyectos fotográficos para diversas salidas: editoriales, expositivos, online y documentales.

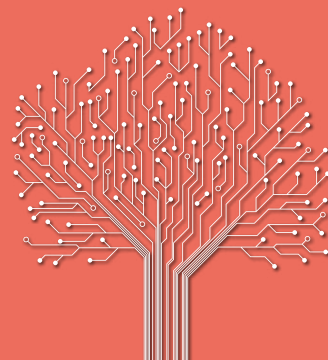
Estudió Ciencias de la Comunicación en la Universidad Autónoma Metropolitana (UAM). Actualmente es fotógrafa *free lance*, enfocada a lo documental. Imparte talleres de fotografía en diversas escuelas privadas e instituciones públicas. Ha laborado en diversos medios periodísticos de distribución nacional. Ha sido reconocida como miembro del Sistema Nacional de Creadores (desde el 2010) y Premio de Periodismo Cultural Fernando Benítez (2008).

Ha participado en más de setenta exposiciones —individuales o colectivas— en países como: China, España, Estados Unidos, Argentina, Bangladesh, Polonia, entre otros.

Su obra pertenece a las colecciones The Margolis Foundation, en Estados Unidos; al Guangdong Museum of Art, en China, y al Sistema Nacional de Fototecas de México.

SESIONES y docentes

MÓDULO 3. OSADÍAS DE LA EXISTENCIA



Sesión 5. **Construcción de la paz** **Alberto Athié**

Diálogo en torno a las maneras en que los contenidos mediáticos alientan la violencia, la revictimización o la negación de los derechos. Búsqueda de caminos reflexivos y prácticos en pos de discursos que fortalezcan la construcción de paz.

Activista y asesor para la protección de los derechos humanos de personas en situación de extrema pobreza, marginación, riesgos por emergencias violentas y discapacidad. Desde 2003 —año en que renunció a su ministerio sacerdotal— trabaja por la justicia y la defensa de los derechos humanos de las víctimas de pederastia clerical, y lleva a cabo el acompañamiento de víctimas en varios países. Por ello, en 2014 la Fundación Don Sergio Méndez Arceo le entregó un reconocimiento especial; el mismo año, la revista *Quién lo ubicó* entre “Los 50 personajes que transforman a México”, y en 2016 le fue otorgada la Medalla Emilio Krieger. Fundó y fue miembro de las RedEsporlaPaz y es presidente de la Fundación FloryCanto A. C., que impulsa el desarrollo social sustentable.



Sesión 6. **Alientos de la poesía** **Anaïs Abreu y** **Emiliano Álvarez**

Identificación de las posibilidades matéricas del contenido poético para llevar a cabo una gestión que supere la formalización editorial. Búsqueda de la presencia física de la obra para generar la experiencia estética del lector.

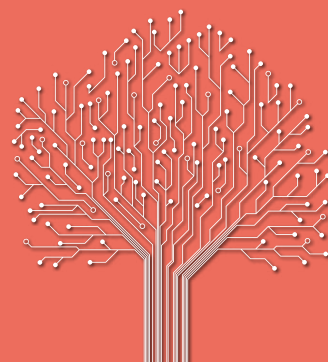


La Diéresis Editorial Artesanal busca rescatar los valores estéticos que pueden emerger del objeto libro. Sus editores, Anaïs Abreu D’Argence y Emiliano Álvarez, quienes la fundaron en 2011, trabajan en la construcción de obras de arte conjuntas, entre el texto literario y la materialidad del libro. Para lograrlo, funcionan como editorial y, a la vez, como taller artesanal de encuadernación. Todas sus piezas son elaboradas de manera manual, y sus ediciones son limitadas y numeradas.

Editán principalmente libros de poesía, el género literario que más les interesa y estimula, y al que han dedicado, también como escritores, varios años de sus vidas.

SESIONES y docentes

MÓDULO 4. HUMANIZACIÓN DE LO DIGITAL



Sesión 7.

Experiencias interactivas

Ma. Eugenia Fuentes Lanning

Panorama de características, necesidades y tratamientos implicados en la conceptualización y producción de contenido para interactivos en los campos de la historia y la identidad.

Diseñadora gráfica con un posgrado en mercadotecnia. Diplomada en Actividad Museística y en Desarrollo Cultural y Políticas Públicas. Maestra en Estudios de Museos por la Universidad de Londres, en Inglaterra. Ha coordinado equipos multidisciplinarios en planeación, contenido, diseño gráfico e industrial, museografía y desarrollo tecnológico. Tiene 22 años de experiencia en instituciones públicas y privadas, en México y en el extranjero. Fue directora del Museo de Arte Contemporáneo Alfredo Zalce, en Morelia, Michoacán, y es colaboradora del Sistema Michoacano de Radio y Televisión.

Es catedrática en educación superior y dirige la empresa El Gabinete, dedicada a innovación, consultoría, diseño y tecnología para museos, exposiciones y sitios patrimoniales.



Sesión 8.

Contranarrativas on-line

Alberto Lujambio

Exposición de las características, necesidades y tratamientos de las contranarrativas on-line que abren nuevas posibilidades discursivas, operativas y constructivas en diferentes vertientes.

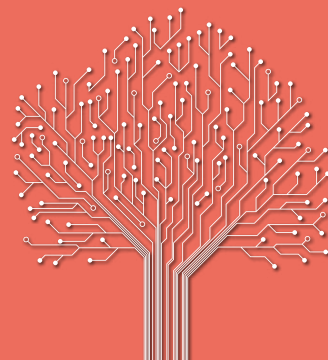
Fue Coordinador de contenido de Abre Más Los Ojos (AMLO) y responsable de maximizar el alcance de las “benditas redes sociales” en apoyo al entonces candidato Andrés Manuel López Obrador. Es responsable de comunicación del Proyecto Tren Maya.

Escritor y guionista. Escribe para *Animal Político* y estudió Derecho en el Instituto Tecnológico Autónomo de México (ITAM). En entrevista para Forbes, señaló: “Demostramos que la gente en una elección sí está buscando contenido complejo, ambicioso y con profundidad”.

El colectivo Abre Más Los Ojos produjo y editó todo tipo de materiales: manuales, videos, spots, clips, memes y documentos, que rebasaron los 98 millones de impactos tan solo en Facebook.

SESIONES y docentes

MÓDULO 5. INDOCILIDADES ORIGINARIAS



Sesión 9.
Proclamas indígenas
Susana Bautista Cruz

Recorrido analítico por los criterios históricos y contemporáneos con los que se ha publicado el contenido en lenguas indígenas. Horizonte actual de las expresiones e iniciativas artísticas, editoriales y de difusión.

Originaria de la comunidad mazahua de Rioyos Buenavista, del municipio de San Felipe del Progreso, Estado de México. Estudió Derecho y Letras Modernas en la Universidad Nacional Autónoma de México (UNAM). Tiene una especialidad en Derechos Humanos y es maestra en Derecho por la misma universidad.

Fue becaria del Instituto de Investigaciones Jurídicas de la UNAM, donde colaboró por una década en las Jornadas Lascasianas Internacionales, dedicadas al estudio y la defensa de los pueblos indígenas y afroamericanos. Sus estudios e intereses se diversifican en el derecho indígena, los estudios feministas y de género, así como en la promoción de la literatura indígena contemporánea. Ha publicado cuento, poesía y ensayo jurídico. *Rõma* (2014) es el título de su primer poemario.



Sesión 10.
Lenguaje incluyente
Yolanda García Amezola

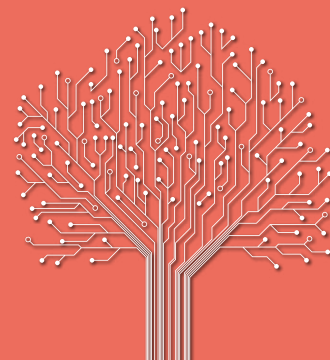
Posicionamiento del lenguaje incluyente como elemento transversal a todo tipo de contenido. En este sentido, se puntualizan las herramientas, procesos y estrategias para su uso, así como los lugares comunes y lo naturalizado.

Maestra en Políticas Públicas y Género por la Facultad Latinoamericana de Ciencias Sociales (FLACSO) y licenciada en Psicología de la Universidad Nacional Autónoma de México (UNAM). Es subdirectora de actualización y seguimiento de la formación y certificación del Instituto Nacional de las Mujeres.

Se ha especializado en temas de discriminación laboral en el trabajo con el Modelo de Equidad de Género y la Norma Mexicana de Igualdad Laboral y no Discriminación, así como en asuntos de género, derechos humanos, discriminación laboral, educación para la paz y violencia contra las mujeres, salud (particularmente sexual y reproductiva) y competencias laborales. Tiene diversas publicaciones difundidas en materiales de instituciones públicas como el Sistema Nacional DIF y la Universidad Autónoma Metropolitana (UAM).

SESIONES y docentes

MÓDULO 6. CONFESIONES DE LA REALIDAD



Sesión 11.

Relatos periodísticos

Francisco Sandoval Alarcón

Crónica de las singularidades del contenido de carácter periodístico. Su planificación, afinación y distribución. La aportación de las nuevas herramientas tecnológicas y sus criterios de valoración.

Ganador del Premio Nacional de Periodismo 2017; Premio de "Periodismo de Investigación y Acceso a la Información 2011"; selección oficial del Premio Gabriel García Márquez; mención honorífica del Premio Ortega y Gasset; Premio Estatal de la Juventud 2000 en Baja California. Forma parte del equipo periodístico que ganó el Premio Nacional de Periodismo 2017 con el reportaje "La Estafa Maestra".

Es reportero y subdirector del portal *Animal Político*. Titulado por la Facultad de Ciencias de la Comunicación de la Universidad Autónoma de Baja California-Mexicali. Inició en el periodismo en 1996. Ha laborado en el Semanario *Siete Días*, la Agencia *Notimex*, el Periódico *La Crónica de Hoy* y el Semanario *Zeta de Tijuana*. Fue corresponsal en Baja California de la revista *Milenio*, la agencia *DPA* y *Milenio Televisión*.



Sesión 12.

Devenires documentales

Everardo González

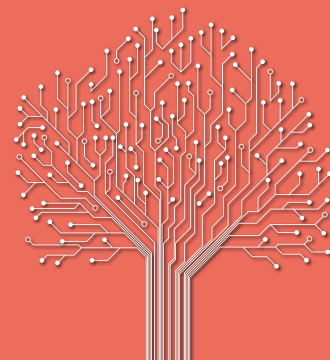
Inmersión en el contenido documental más allá de la recopilación y difusión de testimonios o imágenes. Enfoque en la valoración de características, necesidades y tratamientos implicados en su conceptualización y producción.

Es el más destacado documentalista mexicano. En 2017, el Festival Internacional de Cine de Berlín le otorgó el Premio Amnistía Internacional a su documental *La libertad del diablo*. En 2007 su documental *Los Ladrones Viejos* recibió los Arieles de Plata al Mejor largometraje Documental Mexicano y a la Mejor Edición de Largometraje Mexicano.

En 2003 su primer documental, *La Canción del Pulque*, recibió el Ariel de Plata al Mejor Largometraje Documental y la Mención Especial del Jurado en el Primer Festival Internacional de Cine de Morelia. En 2019 filmó para Netflix el documental *Un abrazo de tres minutos*.

Es egresado de Comunicación Social por la Universidad Autónoma Metropolitana (UAM) y de la carrera de Cinematografía por el Centro de Capacitación Cinematográfica (ccc).

REQUISITOS de ingreso y egreso



REQUISITOS DE INGRESO

- a) **Carta de motivos** (no mayor a 3 cuartillas)
- Estructura:
 - Nombre
 - Teléfono
 - Correo
 - Edad
 - Lugar de residencia
 - Por qué le interesa el diplomado
 - Vínculo con los temas del diplomado
 - Proyecto personal o laboral relacionado con el diplomado
- b) **Semblanza** (no mayor a 2 cuartillas)

REQUISITOS PARA RECIBIR EL DIPLOMA

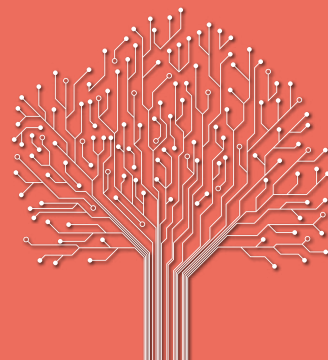
a) **Ensayo-relatoría de aprendizaje.** Entrega de texto que explicita y visibilice la manera en que las sesiones y los módulos del diplomado tuvieron efecto en la visión, la práctica y la reflexión del estudiante. Este documento, de extensión libre, tendrá como punto de origen el vínculo con el diplomado o el proyecto —personal o profesional— que la persona mencionó en su carta de motivos.

Dado que el diplomado busca aportar herramientas teóricas y prácticas para fortalecer el hacer profesional y las buenas prácticas personales, no hay calificaciones por sesión o módulo. La impartición y la toma de clases están sustentadas en el compromiso mutuo de oferta educativa e interés de aprendizaje.

b) **80% de asistencia.** En la modalidad presencial, los alumnos que por razones de fuerza mayor no puedan asistir, podrán ver la sesión en línea. Esto sólo será válido para dos sesiones.

c) **Pagos completos.**

MODALIDADES de estudio



En ambas modalidades, en la plataforma de LEM se colocan las lecturas, videos o cualquier otro tipo de documento que los maestros indiquen como material de consulta previa a la clase. Con su clave, cada alumno podrá ingresar al sitio web para llevar a cabo la descarga correspondiente.

MODALIDAD PRESENCIAL

Seminarios teórico-prácticos, de 10:00 a 18:00 horas en la sede de LEM: Centro de producción de lecturas, escrituras y memorias.

Dirección:

2 Poniente 518-8
Centro Histórico
Puebla, Puebla

MODALIDAD EN LÍNEA

Dado que las sesiones presenciales son de ocho horas y puede ser muy difícil para la modalidad en línea permanecer durante este tiempo ante la computadora, el formato es diferido y los videos en la plataforma permanecen ahí durante un mes, para que cada estudiante lo vea a su ritmo y con tiempo para procesar lo registrado. Lo ideal es que el video de la sesión se vea durante las dos semanas previas a la siguiente clase, pero entendemos que las situaciones laborales y familiares no siempre lo permiten.

Nuestro interés es que quienes toman el diplomado en línea tengan el mejor contexto de aprendizaje. Por ello, cada sesión es grabada a tres cámaras y con edición en vivo.

Además de los videos, los alumnos en línea contarán con una relatoría por puntos de la clase y las presentaciones utilizadas por los docentes, para que las puedan analizar con calma.

Los estudiantes de la modalidad en línea tienen las puertas abiertas para acudir a la sesión presencial cuando así lo dispongan, sólo deben notificar con anterioridad su presencia física, para que la plataforma no registre como ausencia el que no hayan visto los videos de la sesión correspondiente.

En caso de dudas o deseo de retroalimentación directa de algún ejercicio, LEM recibe la consulta por correo electrónico y entrega la respuesta del docente por el mismo medio.

La pestaña de acceso al microsítio del diplomado se abrirá al inicio del mismo en nuestra plataforma <https://lemmexico.com>.

INVERSIÓN económica para estudiantes en México y el extranjero

COSTOS EN PESOS MEXICANOS

Costo regular del diplomado	
Inscripción	\$1,000
ó mensualidades	\$2,500 al mes
Costo total del diplomado	\$16,000

COSTOS EN DÓLARES

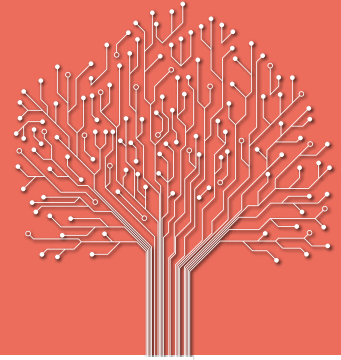
Costo regular del diplomado	
Inscripción	US\$ 55
ó mensualidades	US\$ 138 al mes
Costo total del diplomado	US\$ 883

La inscripción cuesta mil pesos (es gratuita si te registras y pagas el primer mes antes del 20 de febrero).

La mensualidad es de 2,500 pesos. Se pagan seis mensualidades en total.

De esta manera, el costo total del diplomado es de 16,000 pesos (mil pesos de inscripción y seis mensualidades de 2,500 pesos).

FORMAS de pago



DEPÓSITO O TRANSFERENCIA A CUENTA DE LEM

En este caso, el depósito o la transferencia debe notificarse al siguiente correo:
hola@lemmexico.com

Es indispensable que dicha notificación incluya los siguientes datos:

- Nombre de la persona que hace el depósito
- Módulo o sesión que se paga

Datos de la cuenta

LEM Centro de Producción S. A. de C. V.

Banco: **Banamex**

Cuenta: **7015 0000 03628 015**

Clabe: **0026 5070 1536 2801 51**

Sucursal: **7015**

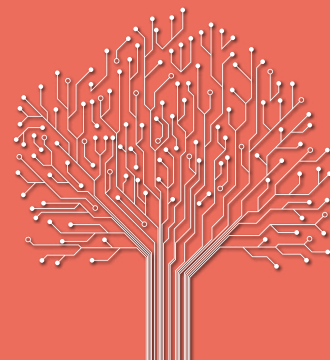
TARJETAS, CHEQUES O EFECTIVO EN LA SEDE DE LEM

En este caso, debe informarse con anticipación a LEM que el pago se llevará a cabo antes del inicio de la sesión.

Las formas de pago que se manejan son:

- Cheque
- Efectivo
- Tarjeta de débito o crédito

CALENDARIO de pagos



Módulo	Sesión	Fecha límite de pago
1. Emergencia de lo singular	1. Introducción a la gestión de contenido 2. Discurso de festivales, ferias del libro y exposiciones	5 de marzo
2. Insubordinación visual	3. Estallidos de la imagen 4. Temperamentos de la fotografía	2 de abril
3. Osadías de la existencia	5. Construcción de la paz 6. Alientos de la poesía	30 de abril
4. Humanización de lo digital	7. Experiencias interactivas 8. Contranarrativas <i>on-line</i>	28 de mayo
5. Indocilidades originarias	9. Proclamas indígenas 10. Lenguaje incluyente	25 de junio
6. Confesiones de la realidad	11. Relatos periodísticos 12. Devenires documentales	23 de julio

El atraso en el pago de una mensualidad impedirá la asistencia a las siguientes sesiones.

REGLAMENTO

En LEM nos interesa construir comunidad, generar puentes de encuentro y tejer redes de conocimiento. Por ello, consideramos indispensable cumplir con los siguientes compromisos:

1. Asistencia y puntualidad

Por respeto al tiempo de los docentes y del grupo, es necesario llegar a tiempo y no extender las pausas más allá de lo indicado por el docente.

2. Uso racional de teléfonos, tabletas y computadoras

Estos elementos son útiles para buscar información, tomar notas o trabajar, pero también pueden ser motivo de distracción propia y ajena.

3. Participación pertinente

Lo adecuado es levantar la mano para pedir la palabra y no interrumpir a las demás personas. En LEM siempre debe utilizarse el micrófono al participar.

4. Disposición empática

Cada persona trae consigo múltiples historias, preocupaciones, proyectos, conocimientos y dudas. En todas las interacciones debe predominar el respeto.

5. Ambiente limpio

Está prohibido fumar. Si se ingieren alimentos y bebidas, debe aminorarse el ruido de trastes o empaques y deben mantenerse tapadas las botellas o los envases.

...lem...

Centro de producción de lecturas, escrituras y memorias

<https://lemmexico.com>



[/Lemmexico](#)



[@lem_mexico](#)



[lem.mexico](#)



222 242 7597 • 55 5519 9389



55 5401 5000 • 55 2885 0881



hola@lem.mexico.com

lathie@lemmexico.com

efren@lemmexico.com

